

## 特性

- **FC600A20SPW** 内含一个电子集尘室。最大适用于 **353 cfm (600 m<sup>3</sup>/hr)** 风量。
- 电子集尘室和前置滤网需要定期用热水清洗。
- 高压电源由三位开关控制，可以常开或者通过连接的新风系统联动控制。
- 当集尘室在相当范围内集尘负载时，高压电源能自动调节电压，并始终维持巅峰效率。
- 压损近似等于普通玻璃纤维滤网。
- **LED**指示灯（电源、净化和检查）显示净化机运行状态。
- 电器盒锁扣打开，安全接触开关自动断电。
- 高效活性炭滤网（选配）可清除新风中的臭氧、甲醛和 **TVOC** 等成分。
- 电子集尘室和滤网可方便装卸。

## 应用

**FC600A20SPW** 新风系统电子空气净化机使用在独立新风系统的主新风入口处。利用集尘室，它从不断引入的新风中捕捉数量众多的微小颗粒(0.5 微米或更大)，包括灰尘、细菌等。

## 内容

应用	1
特性	1
规格说明	2
安装准备	4
安装	6
检查	7
维护	8
电气故障维修	9
产品剖析图	11
零部件清单	11
订货信息	12

## 规格说明

### 重要申明:

于此刊物中所列示之规格并不包含一般制造公差。故真正正品单位与所列之规格可能有制造公差的差异。而且本产品是在严密控制下测试测定的，如果这些条件有所改变，可预期在其性能表现上有微小差异。

### 机型:

FC600A20SPW 新风电子空气净化器 (单个集尘室最大适用风量至 353 cfm [600 m<sup>3</sup>/hr])。包括高压电源、逻辑电路板、风道接口、控制开关、LED显示灯、集尘室、前置粗效滤网以及安装吊耳。

### 外观:

金属表面灰黑色哑光粉末喷涂，风口呈黑色。

### 电压:

集尘室数量	尺寸 (mm)	最大输入电流
		220VAC,50HZ
1	112×218×508	0.20A

### 温度额定值:

操作环境：该设备正常工作环境温度应为 4~45℃

通过电子集尘室的气流温度：4~45℃

最大电子集尘室的清洗温度：95℃

存储和运输环境：-35~65℃

### 性能, 效率, 压降:

1. 风阻曲线 (含粗效前置滤网, 不含活性炭滤网) :

### 安装:

安装在新风入口，新风机进风口的前端，特别适合天花吊顶。

### 重量:

FC400 电子空气净化器	Lb	Kg
运输	33.1	15.0
安装	28.7	13.0
集尘室 -以上重量已包含	6.0	2.7

### 产品总体尺寸(单位: mm) :

420×248×609 (图 2)

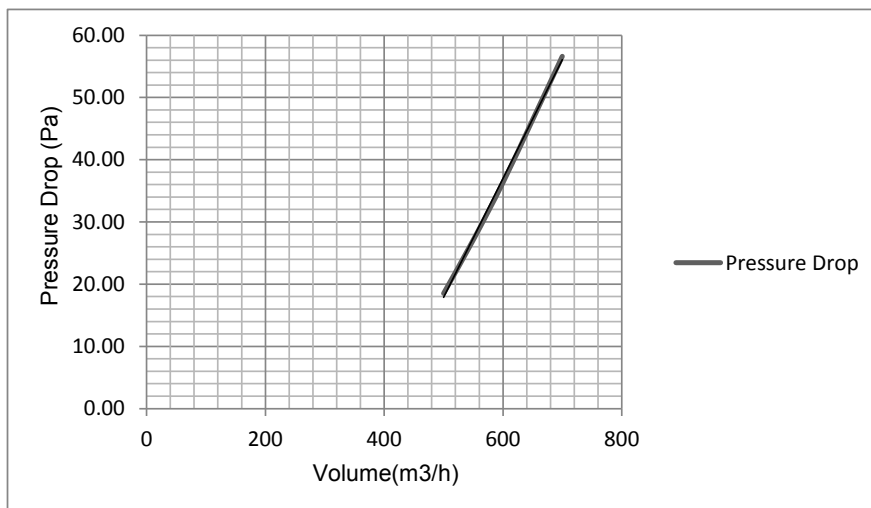
### 集尘室尺寸(单位: mm) :

112×218×508

### 附件和更换零件:

附件	数量
安装使用说明书	一本
质保卡	一页
更换零件	料号
活性炭滤网 (选购)	32301426-001U
铝丝缠绕前置滤网	32301425-001U
固态高压电源	50043393-001
集尘室	32301412-001U

图 1. 净化机随风量变化的效率压降曲线图



### 2. 净化效率:

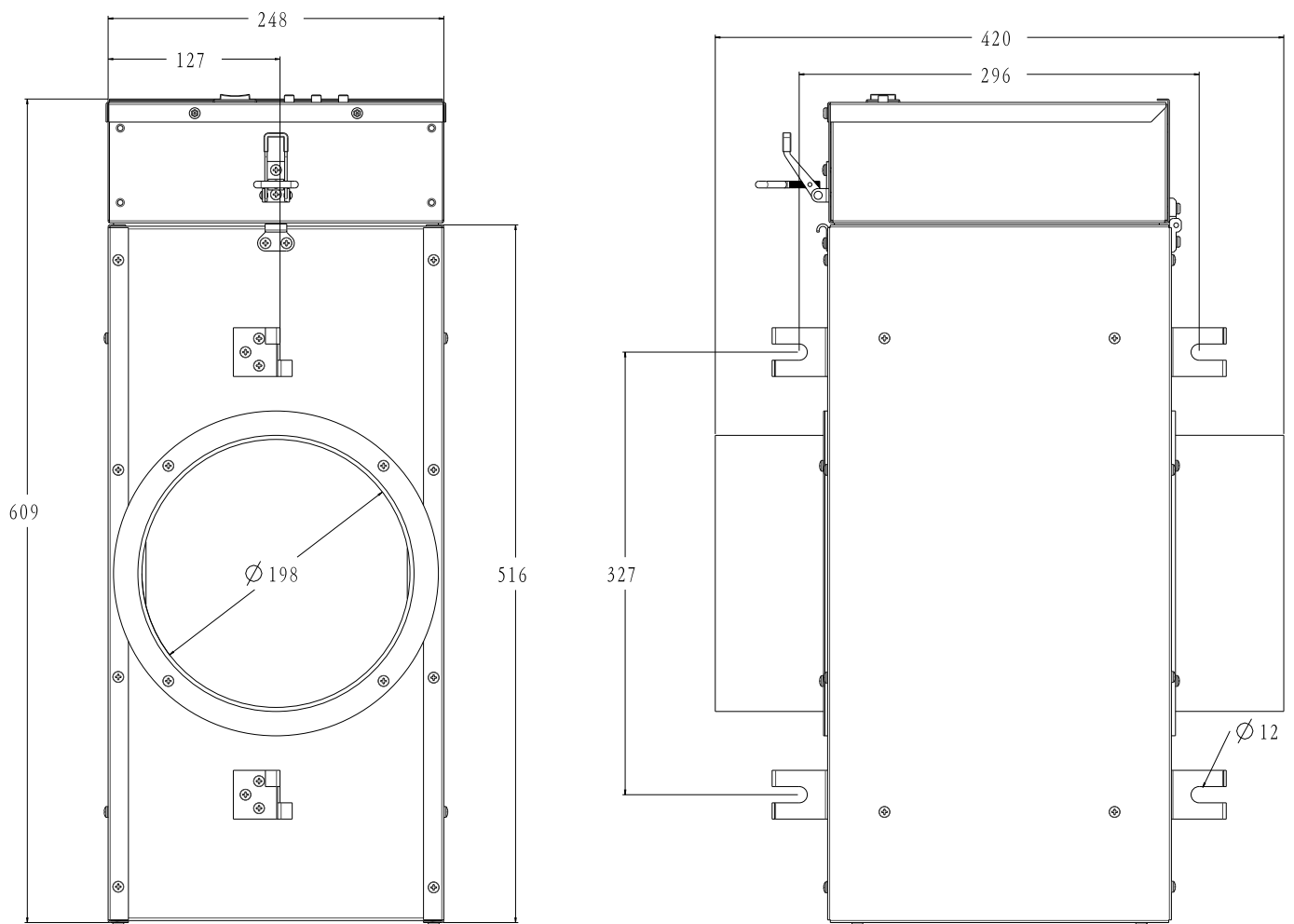
除尘效率基于 GB/T 14295-2008《空气过滤器》和 JG/T 294-2010《空气净化器污染物净化性能测定》规定的测试方法和测试条件进行。在室内外温差大于20℃的环境下，产品需要做保温和密封。

在风量为 600m<sup>3</sup>/h 条件下，该电子空气净化器对 PM2.5 的一次通过净化效率为 92.3%。

### 3. 臭氧浓度

电子空气净化器安装在环境舱内的风机上，实验室臭氧本底浓度0.01mg/m<sup>3</sup>，测试风量为600m<sup>3</sup>/h，测量点距离出风口5cm。在放置活性炭滤网的情况下，测得臭氧浓度无增加，在不放置活性炭滤网的情况下，测得臭氧浓度增加量为 0.002mg /m<sup>3</sup>。

图 2. FC600 电子空气净化器的安装尺寸



## 安装准备

### 应用和结构

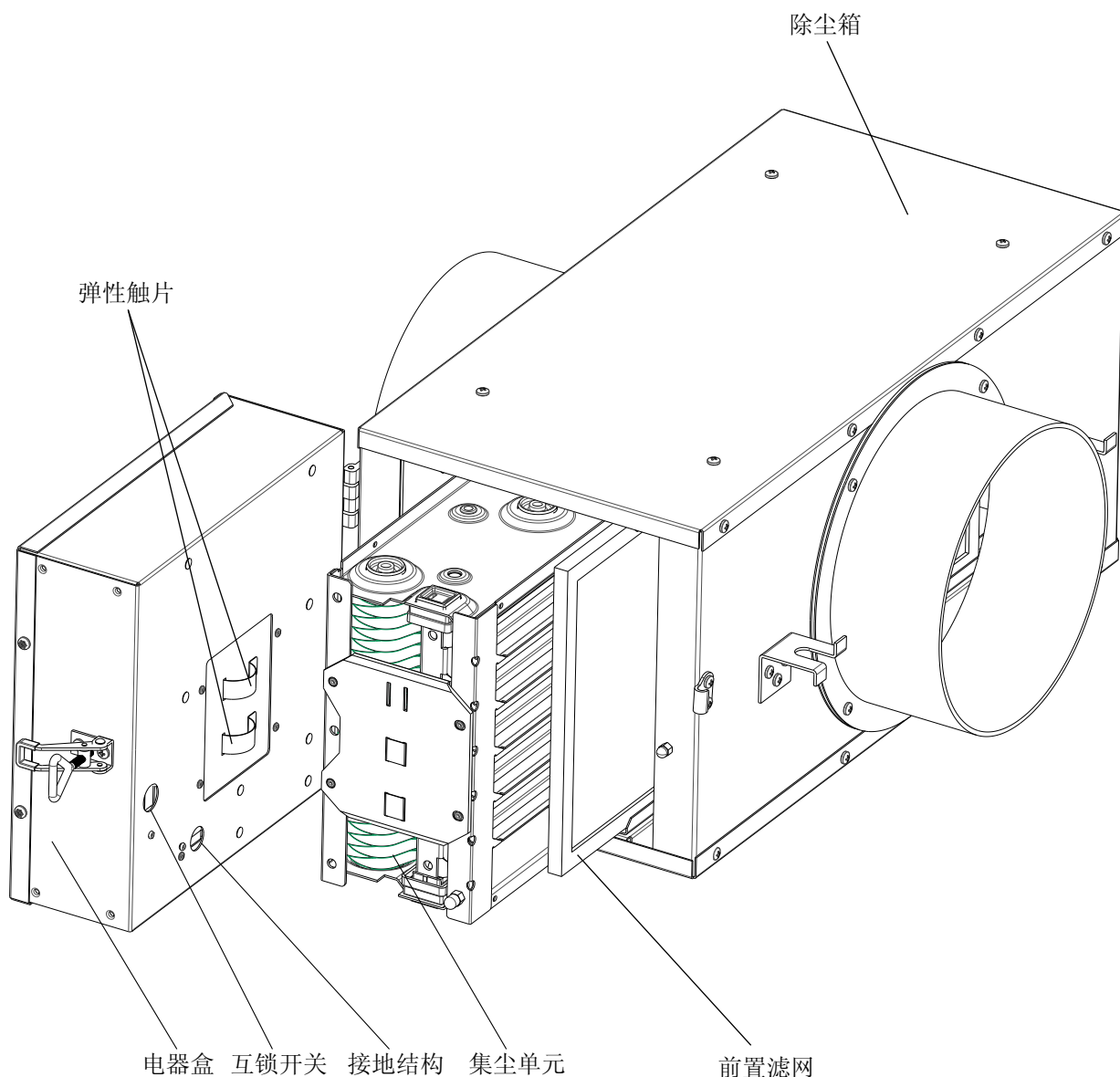
空气净化器应安装在连接新风系统中新风采集管敞开的地方（比如阳台、厨房等）。所有的新风在进入系统前，必须先通过电子空气净化器过滤。

电子净化机的电器盒维修盖需拧紧。

集尘单元被推入集尘箱内的导轨后装好。滤网推入滤网导轨直到接触除尘箱底面，然后合上电器盒，再将搭扣锁住。

高压电源和集尘单元之间由铍铜弹性触片连接导电。当电源盒处于打开状态或者搭扣未锁紧时，接触开关会切断高压电源的电压。三位开关能允许让净化机处于常开状态或者和新风系统联动。电源、净化显示灯亮，显示净化器工作，高压电源正产生高压电。

图 3. FC600 电子空气净化机的内部示意图

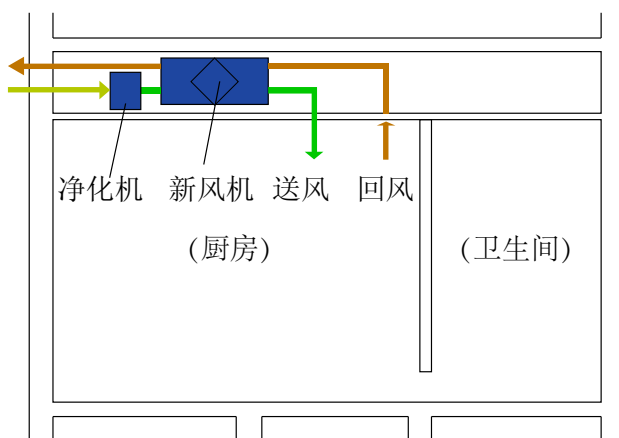




### 检阅安装需求

净化机需被安装在室内新风系统的进风口处，使得所有经过系统的空气必经过净化机。

图 4. FC600A25SPW 与新风系统的典型应用（示意）



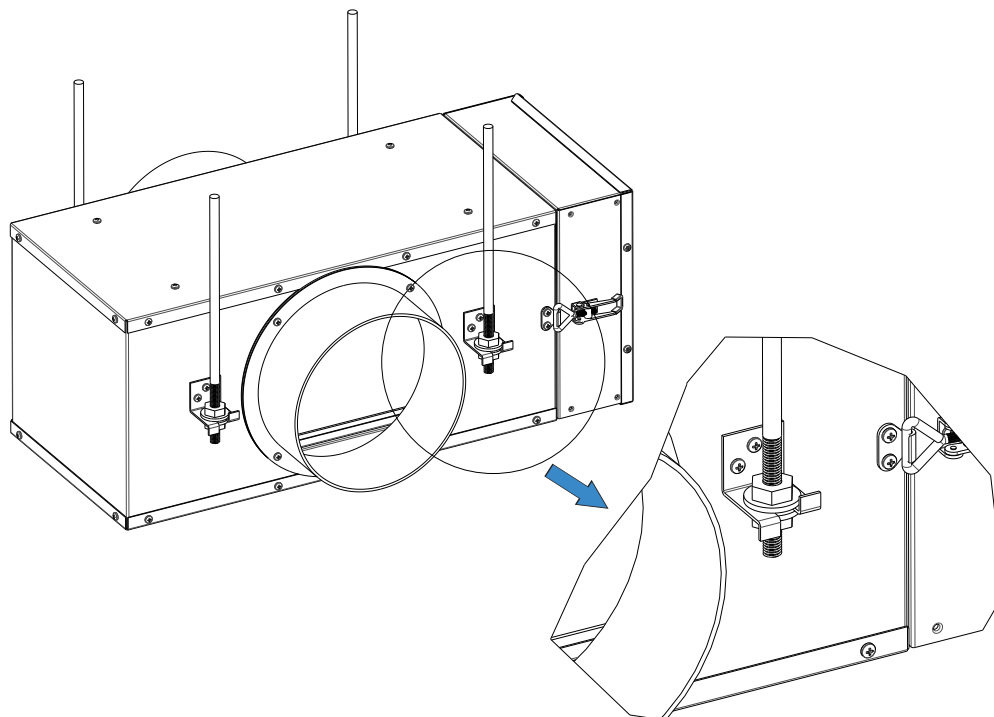
### 定制风管设计需求

当风管尺寸与净化机尺寸不同时，需制作过渡风管。渐进过渡风管能减少空气涡流和提高效率。过渡管道应在 20 度左右或每 1ft 长 4 in. 高 (100 mm 每 300 mm 斜) 或小于每一边的过渡口高度。

### 注意：

1. 该净化机内部电路可以输出高达8KV的电压，任何不当的操作都有可能造成伤害、财产损失甚至生命危险。因此以下的所有操作，包括安装、接线和维护等，必须由取得相应资质的、或者是霍尼韦尔公司授权的专业人员进行；
2. 仔细的阅读说明之指示，没有依据说明而安装，可能会损坏本产品或导致危险发生；
3. 检查说明及产品上的各项核定等级，以确定本产品是否适合您的使用；
4. 在完成安装工作后，按照本说明中指示来检查本产品之功能。

图 5. 吊装净化机



## 安装

**⚠️ 小心**  
**电击危险。**  
 会引起电击或设备损坏。  
 安装净化机之前切断电源。

### 净化机拆箱

检查所有内含元件，每箱内包括：

- 除尘箱和电器盒组件 一台
- 金属前置滤网 一个（置于除尘箱中）
- 电子集尘室 一个（置于除尘箱中）
- 合格证 一份
- 说明书 一份

### 主机吊顶安装（如图5）

1. 确定净化机吊顶位置，保证主机顶面与天花板间至少留出50mm的空间；
2. 将膨胀螺栓胀管固定在实体天花板上；
3. 将集尘单元和前置滤网从除尘箱中取出，以防止集尘单元和前置滤网在安装过程中损坏；
4. 将M8 螺杆穿过净化机的安装脚用六角螺母、垫片固定（自备）；

5. 调节螺母使净化机尽量保持水平不晃动；
6. 在吊顶上靠近净化机电器盒侧留出足够的维修空间以方便后期维护。

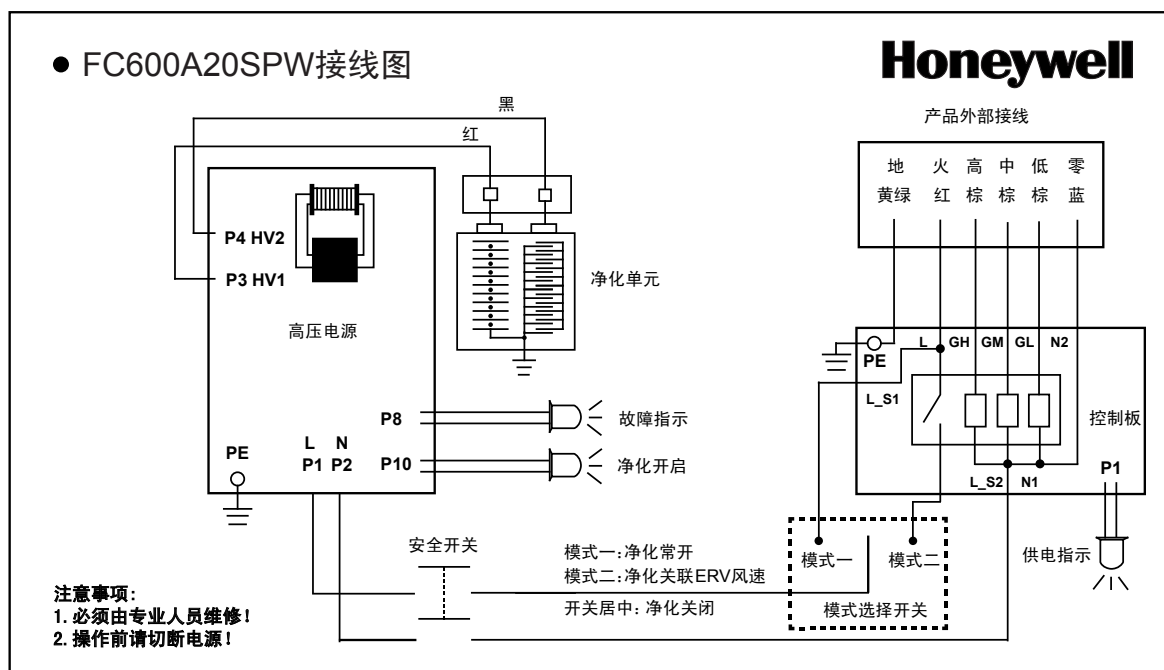
### 安装新风机与连接管道

相应配套的新风机的安装方式需要参考具体的新风机的安装指南。

### 电气连接

1. 开始接线之前，切断电源，以避免电击或设备损坏。所有接线必须如下图 6 所示的连接；
2. 将净化机的蓝色导线和电源的零线相接；
3. 将净化机的红色导线和电源的火线相接；
4. 连接净化机的黄绿色接地端线至地线；
5. 将净化机的三根棕色导线连接至新风机的高中低三档风速调节的控制端（220Vac,50HZ）。如果不需要新风机联动功能，则将这三根棕色导线用绝缘胶封死并妥善固定不可悬空。

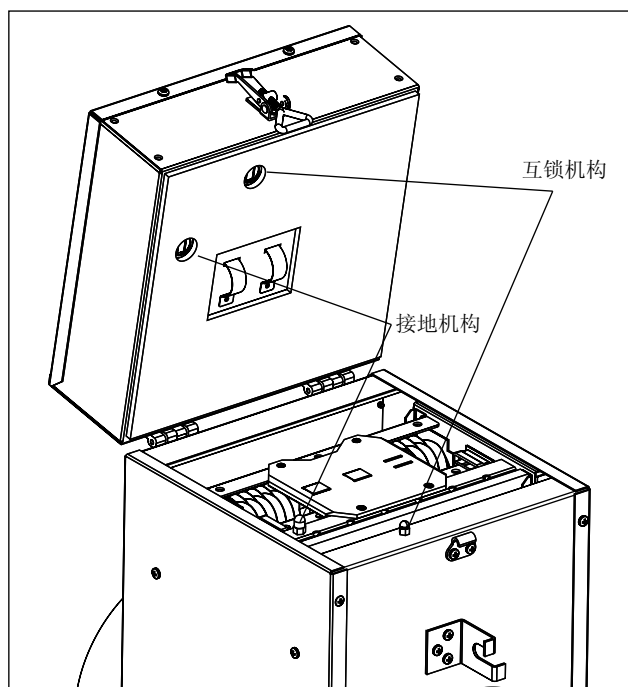
图 6. 接线



## 安装电子集尘单元、前置滤网

1. 集尘单元按照如图7所示的位置安装入除尘箱内。  
注意集尘单元切不可装反。  
集尘室安装位置错误的情况下，净化机将无法正常运转和正常工作。
2. 在进风口侧插入预过滤网，将电器盒合上，搭扣扣紧。

图 7. 集尘单元正确安装位置



### 重要事项:

为净化机的正常运转，需确保：

- 除尘箱箭头所指的气流指向配套新风机进风口位置。
- 集尘室接触片与电源供应器弹簧接触板连接。
- 预过滤网放置于除尘箱进风口侧。
- 接入电源电压和频率必须和 FC600A20SPW 所要求的相匹配。
- 净化机必须永久可靠接地。
- 净化机必须永久与外接电源相连接，不要使用延长线接插。

## 检查

### 净化机开机前，检查安装

确信：

- 电源盒的导线连接方法正确无误，三位开关暂时置于关闭档，外部电源关闭。
- 金属预过滤网放置正确。
- 集尘室的气流箭头与除尘箱的气流箭头指向一致。
- 电子集尘室，预过滤网都是干净和干燥的。
- 电子集尘室和电源供应器之间的弹性触片的连接良好。

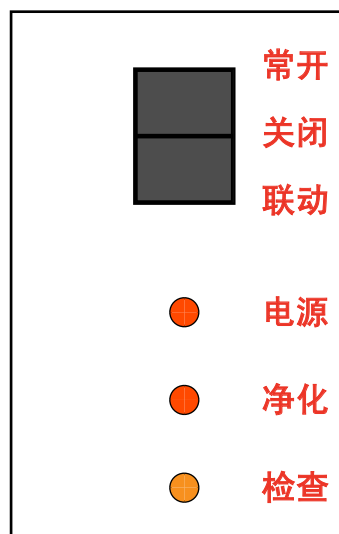
### 检查空气净化机的运转

1. 当所有的部件到位，关紧电器盒搭扣，打开外部电源。此时净化机暂处于关于关闭状态，净化机不工作，LED显示灯有电源灯亮，净化和检查灯不亮（如图8所示）；
2. 将三位开关置于常开位置，则此时不管新风机是否工作，净化机都会工作，LED显示灯有电源和净化两灯亮，检查灯不亮；
3. 将三位开关置于联动位置，则此时如果联动的新风机开启，则净化机也联动运行，LED显示灯有电源和净化两灯亮，检查灯不亮。如果此时联动的新风机关闭，则净化机不工作，LED显示灯有电源灯亮，净化和检查两灯不亮。

注意：

1. 电源和净化显示灯红色，检查灯橘黄色。电源灯亮时说明内部有部分电路（逻辑电路板）带电，并不表示净化开启；
2. 无论净化机处于何种工作状态，检查灯亮都表示机器工作异常。关于故障的检修排除，请参考本说明书后续的故障检修部分。

图8. 净化机控制与工作状态显示



## 维护

**⚠️ 小心**  
**锋利边缘。**

**会引起人员伤害。**

手持集尘室时要小心，防止被锋利的金属边缘割伤。

### 清洁电子集尘室和预过滤网

请在 1~6 个月内有规律地清洗一次电子集尘室和预过滤网。周期长短视室内人员数量，室内的具体活动和空气污染情况而定。

集尘室可在清洗池中用碱性清洗剂清洗。前置滤网可用吸尘器吸，刷子刷，水枪喷等方法。

不可把前置滤网或者集尘室置于洗碗机和汽车自动清洗剂中清洗。

图9 清洗池清洗

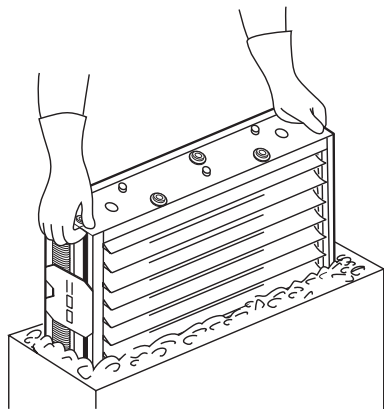
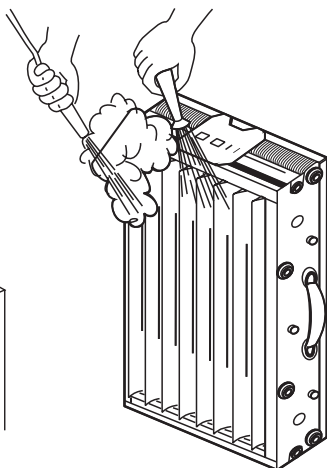


图10.水枪和热蒸汽喷洗



### 在清洗池清洗（如图9）

**小心**

**化学伤害。**

**会引起人员损伤。**

不要将洗涤剂溶液溅入眼睛。戴上橡胶手套以避免洗涤剂和皮肤的长接触。放置洗涤剂和溶液于儿童拿不到的范围。

1. 容器要足够大以装得下 1 个电子集尘室，集尘室锐角可能会刮伤表面。
2. 在足以覆盖电子集尘室的沸水中溶解 3/4 杯洗碗洗涤剂。如果洗涤剂不易溶解在水表面形成泡沫，尝试用另一种牌子或更软的水。
3. 洗涤剂完全溶解后，放置电子集尘室在容器中，浸泡大约 15~20 分钟，上下搅动数次后拿出。
4. 接下来同样方法清洗预过滤网，倒空并冲洗容器。
5. 用沸水强喷雾冲洗电子单元和预过滤网，将盆冲洗干净，然后将干净的水倒入盆中浸泡 5~15 分钟，清洗电子单元和预过滤网以至从中排出的水不再滴滑水止。

6. 用最后的干净水浸泡电子单元和预过滤网，冲洗 10 分钟。
7. 用拇指和食指捏一小块湿布擦拭电离线及电子单元末端的接触板。

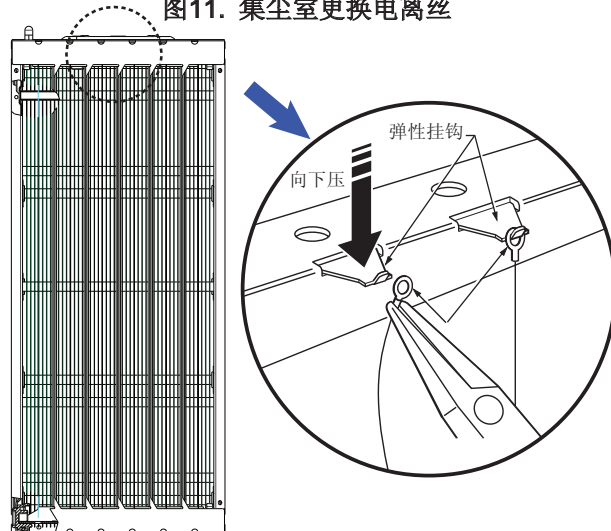
### 水枪或者蒸汽清洗（如图10）

**小心高温烫伤**

该方式不可用于清洗前置滤网，以防滤网变形或者损坏。水枪清洗——如果水里面需要添加洗涤剂，注意不可使用酸性洗涤剂。清洗时注意不要让水柱以大角度射向集尘片，以免集尘片严重变形。

蒸汽清洗——注意勿使集尘片变形。当清洗完毕后，集尘单元可能非常烫，注意不要触摸以防烫伤。

图11. 集尘室更换电离丝



### 重新安装集尘室和预过滤网

1. 检查集尘室的电离丝是否损坏，集尘片是否弯曲。若有，必须修理。
2. 重新安装预过滤网。
3. 关上电器盒，关紧搭扣，打开空气净化器。
4. 将三位开关置于常开档。如果集尘室未干，则可能会听到火花声和检查灯亮。这时需要让集尘室和预过滤网充分晾干。
5. 一般情况下，集尘室和与过滤网晾干时间达到 20 小时可以确保其已经充分晾干，用气枪吹干可以加快晾干时间。

### 更换电离丝

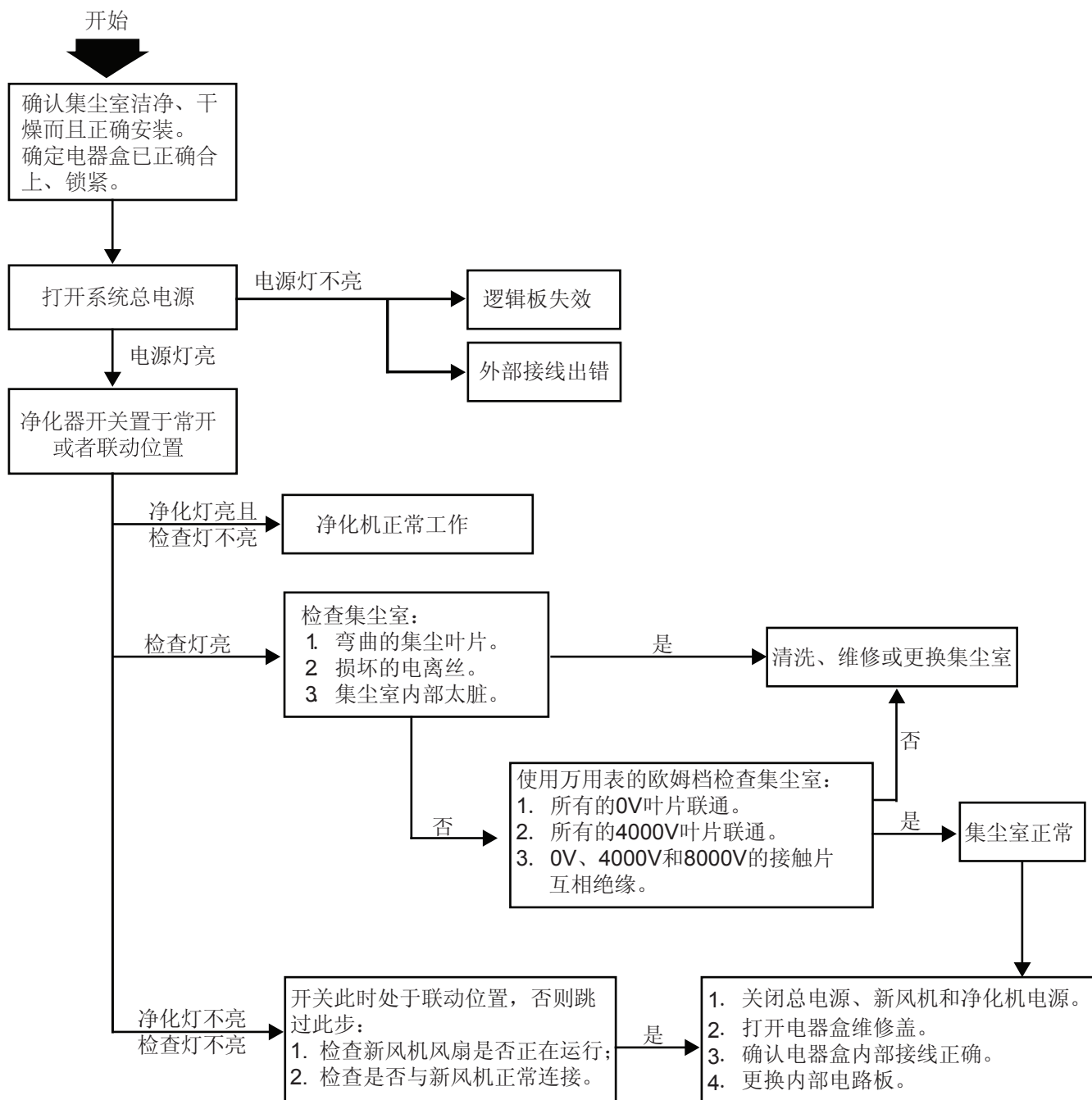
损坏或者弯曲的电离丝可能导致短路，有时甚至能看见打火，对于这些已经失效的电离丝需要及时更换。

电离丝料号136434A。

电离丝具有一定的预紧力，更换时需要借助尖嘴钳等工具，按照如图11的方法进行。



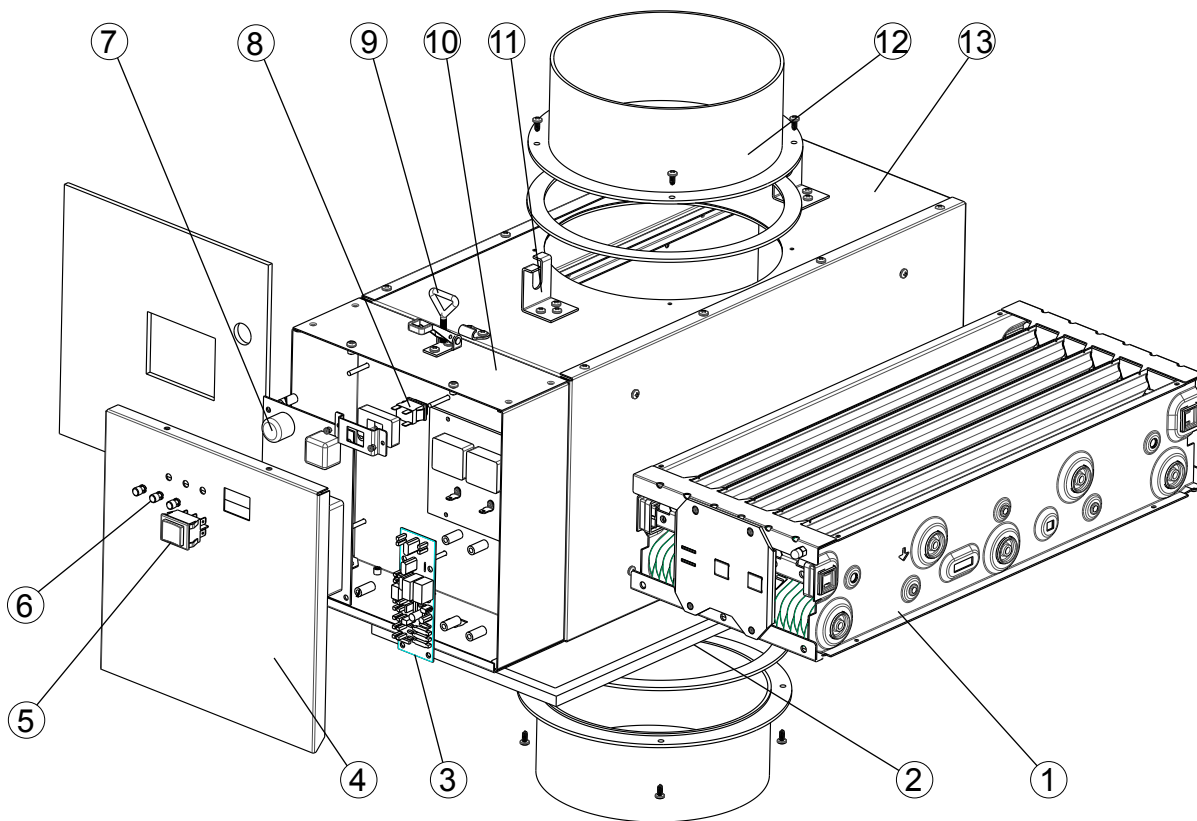
图 15. FC600 电子式空气净化器故障检修流程





## 产品剖析图

图 16. FC600A20SPW 零部件号及对应零件清单



## 零部件清单

序号	零件号	零件描述
		220/240 Vac Model
1	32301412-001	电子集尘室
2	32301425-001	前置滤网
3	50094483-001	逻辑电路板
4	32301421-001	电器盒维修盖
5	42007083-001	三位开关
6	201671	显示灯罩
7	50043393-001	高压电路板
8	8217-L	互锁开关
9	50088969-001	搭扣
10	32301419-001	电器盒组件
11	50088952-001	安装挂钩
12	32301427-001	风口
13	32301404-001	除尘箱组件
14	32301424-001	说明书
15		合格证

## 订货信息

请联系霍尼韦尔授权的代理渠道采购本产品或直接联系以下霍尼韦尔中国分支机构：

### 北京

北京市 朝阳区 酒仙桥路14号  
兆维工业园甲1号楼  
邮编：100015  
电话：(+86) 010-56697186  
传真：(+86) 010-56690507

### 天津

天津市 河西区 解放路256号  
泰达大厦22层  
邮编：300042  
电话：(+86) 022-58556419  
传真：(+86) 022-58556360

### 上海

上海市 长宁区 遵义路100号  
虹桥上海城A座36层  
邮编：200051  
电话：(+86) 021-22196888  
传真：(+86) 021-62370753

### 香港

香港 北角 英皇道255号  
国都广场霍尼韦尔大厦25层  
电话：(+852) 23319133-651  
传真：(+852) 29536767

### 深圳

深圳市 福田区 深南大道6008号  
特区报业大厦11楼西区  
1102-04单元  
邮编：518034  
电话：(+86) 0755-25181226  
传真：(+86) 0755-25181221

### 广州

广州市 海珠区 滨江中路308号  
海运大厦15A  
邮编：510220  
电话：(+86) 020-84101800  
传真：(+86) 020-84101810

### 西安

西安 高新区 团结南路28号  
邮编：710075  
电话：(+86) 029-85387990  
传真：(+86) 029-88332425

### 重庆

重庆市 北部新区 高新园  
黄山大道中段5号  
水星科技大厦4层  
邮编：401121  
电话：(+86) 023-67882288  
传真：(+86) 023-67889292

### 成都

成都市 总府路35号  
总府大厦2301  
邮编：610016  
电话：(+86) 028-66135088  
传真：(+86) 028-86787061

霍尼韦尔(中国)有限公司  
customer.honeywell.cn  
点击“霍尼韦尔健康家居产品部”

**Honeywell**